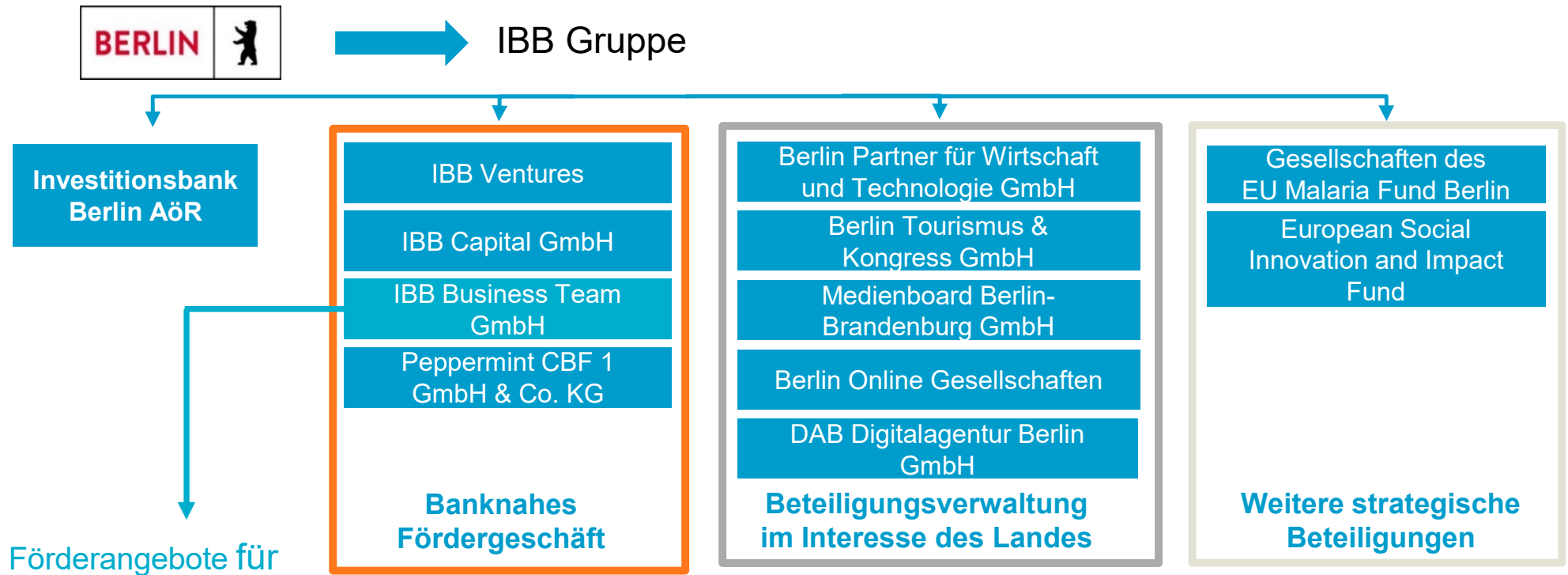


# Die Förderangebote der IBB Business Team GmbH

# IBB Business Team GmbH



Existenzgründung  
& Beratung



Innovation &  
Digitalisierung



Mobilität



Energie &  
Nachhaltigkeit



## Existenzgründung & Beratung

Businessplan-Wettbewerb Berlin-Brandenburg

Deutsche Gründer- und Unternehmertage

Coaching BONUS

GründungsBONUS



## Energie & Nachhaltigkeit

Energieberatung für Effizienz und Optimierung (Eneo)

GründachPLUS

SolarPLUS



## Innovationen & Digitalisierung

Transfer BONUS

InvestitionsBONUS

Digitalprämie Berlin

ProValid / ProNTI



## Mobilität

Wirtschaftsnahe Elektromobilität

Abbiegeassistent Berlin



**Ziel des Förderprogramms ist es, nichttechnische Innovationen in KMU zu fördern.**



- ProNTI ist ein Programm der Senatsverwaltung für Wirtschaft, Energie und Betriebe
- Projektträger ist die IBB Business Team GmbH

## Was ist eine nichttechnische Innovation?

*Unter nichttechnischen Innovationen werden neuartige Produkt-, Dienstleistungs-, Prozess-, Organisations- und Marketingkonzepte wie auch Geschäftsmodelle verstanden.*

*Auch können technische Entwicklungen genutzt, adaptiert und in neue Zusammenhänge gebracht werden.*

## Beispiele für nichttechnische Innovationen

- Entwicklung innovativer Geschäftsmodelle oder Lösungen, die auf neuartige Dienstleistungen und Produkte abzielen
- Entwicklung neuer Prozesse und Organisationsweisen
- Entwicklung innovativer Marketingkonzepte
- Entwicklung kultur- und kreativwirtschaftlicher Innovationen
- Entwicklung von Innovationen mit einem besonders hohen sozialen Mehrwert

Zur Erreichung der Projektziele können neue technische und/oder digitale Lösungen bzw. Technologien genutzt, adaptiert und in neue Zusammenhänge gebracht werden. Gleichwohl sollen die geförderten Projektinhalte von einem primär nichttechnischen Entwicklungscharakter geprägt sein bzw. nichttechnische Innovationen adressieren.

# ProNTI | In Kürze

## Was?

- Zuschüsse für Berliner KMU zur Förderung von nichttechnischen Innovationen zur Stärkung der Innovationskraft der Berliner Wirtschaft

## Wer?

- Innovative KMU, deren Geschäftsmodell überwiegend auf die Erzielung von Markteinkommen im Wettbewerb mit anderen Anbietern abzielt (*Hinweis: Technologieunternehmen sind nicht ausgeschlossen, wenn eine nichttechnische Innovation entwickelt werden soll*)
- KMU der Sozialen Ökonomie
- KMU (technisch/nicht technisch, mit einem Geschäftsfeld welches auf sozialen Mehrwert abzielt)

## Wie viel?

- bis zu 75 % Zuschuss für junge Unternehmen (< 5 Jahre)
- bis zu 50 % Zuschuss für bestehende Unternehmen (> 5 Jahre)

Online-Antrag



## ProNTI | Zuschuss und Projektlaufzeit



Die Förderung durch Zuschüsse ist

- in der Projektphase Validation auf max. 60.000 EUR pro Projekt begrenzt,
- in der Projektphase Pioneering auf max. 120.000 EUR pro Projekt begrenzt und
- in der Projektphase Kommerzialisierung auf max. 120.000 EUR pro Projekt begrenzt.

Bei Projekten, die sich über zwei Phasen erstrecken, ist die Förderung auf max. 140.000 EUR pro Projekt begrenzt.

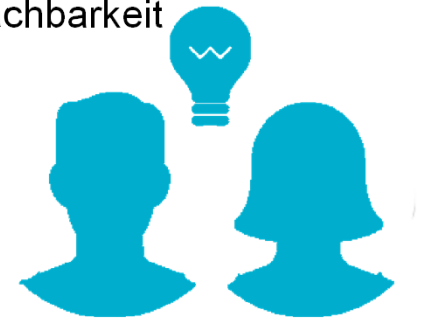
Die Projektlaufzeit für Projekte aller Phasen beträgt i.d.R. 12 Monate je Projekt





## Projektphase Validation

- Test der Funktionsweise der (weiter-)zu entwickelnden NTI in einem praxisnahen, quasi experimentellen Kontext mit dem Ziel, die grundsätzliche Anwendbarkeit der Idee bzw. Machbarkeit der NTI nachzuweisen.
- In der Phase der Validation werden Innovationsprojekte zur Erprobung der grundsätzlichen Anwendbarkeit der Idee, ihrer Weiterentwicklung und Konkretisierung in einem praxisnahen, quasi experimentellen Kontext gefördert, die das Ziel haben, die grundsätzliche Anwendbarkeit der Idee bzw. ihrer Machbarkeit nachzuweisen.



## Projektphase Pioneering

Förderung von Innovationsprojekten zur Ausreifung von Innovationen.

- Einbindung von Pioniernutzer:innen und potentiellen Kund:innen
- Markttests zur Anwendbarkeit am Markt und ihrem Nutzen am Markt
- Entwicklung einer ersten Anwendung und/oder Marktüberleitung (Prototyp)

Erste Belege sollten zur Machbarkeit erbracht worden sein. Ebenso sollen im Ergebnis Grundlagen geschaffen werden, um die Innovation zu einem marktfähigen Produkt oder einer marktfähigen Dienstleistung weiterzuentwickeln.



## Projektphase Kommerzialisierung

- Überführung der NTI in die kommerzielle Umsetzung.
- In der Kommerzialisierungsphase werden Innovationsprojekte gefördert, die auf die Weiterentwicklung eines fertigen Produkts oder einer Dienstleistung abzielen. Dies betrifft vor allem die Anwendbarkeit und Wiederholbarkeit am Markt.

Eine Kombination mit einem Coaching ist grundsätzlich möglich!



## ProNTI | Kombination von Projektphasen

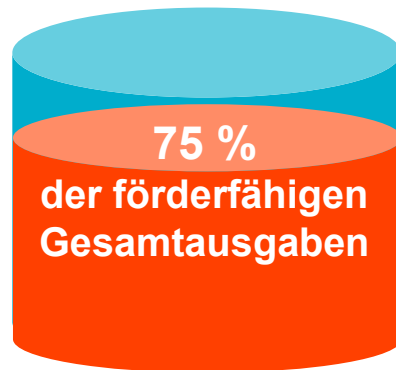


- Nach erfolgreichem Abschluss eines Projektes kann ein Folgeprojekt für dieselbe nichttechnische Innovation eine zweite Projektphase beantragt werden
- Bei Projekten, die sich über zwei Phasen parallel erstrecken, können nur folgende Kombinationen gelten:

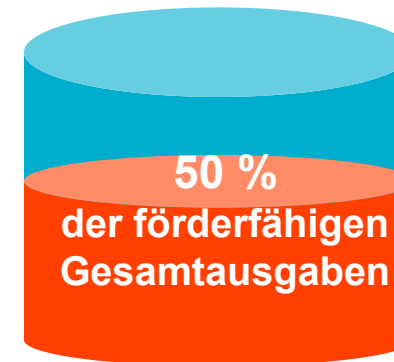
➔ Validation & Pioneering

➔ Pioneering & Kommerzialisierung

**junge Unternehmen  
< 5 Jahre**



**bestehende Unternehmen  
> 5 Jahre**



Von jedem Antragsteller ist ein entsprechender Eigenanteil zu erbringen!






Nettodifferenz = geplante Projektausgaben - Zuschuss (zzgl. MwSt.)

# ProNTI | Förderfähige Ausgaben

Kosten für die Validierung, Entwicklung und Einführung neuartiger oder noch nicht am Markt etablierter nichttechnischer Innovationen

- Personalausgaben ( festgelegte Pauschalen)
- Fremdleistungen (Gutachten, Schulungen/ Coaching, Forschungsaufträge, Studien, Marktforschungsleistungen, externe Entwicklungsleistungen)
- Partizipationsausgaben
- Sach- und Reiseausgaben



-  Das Projekt muss im Land Berlin durchgeführt werden.
-  Nachweis über gesicherte Finanzierung des Vorhabens
-  Nachweis / Darstellung über die Arbeits-, Zeit- und Ausgabenplanung des Projekts  
Eine Kumulierung mit anderen Fördermitteln für dieselben förderfähigen Ausgaben ist ausgeschlossen (keine Doppelförderung).
-  Registrierung in der Berliner Transparenzdatenbank mit allen Pflichtangaben
-  Die ökonomische, ökologische und soziale Nachhaltigkeit eines Projekts und seiner Ergebnisse muss gegeben sein (Befassung mit mindestens einem UN-Nachhaltigkeitsziel (SDG)).

## ProNTI | Förderkriterien



Die geplanten Projektergebnisse müssen eine plausible Grundlage für die Steigerung der unternehmensbezogenen oder regionalen Wertschöpfung und Beschäftigung sein oder einen sozialen Mehrwert generieren.



Das Projekt kann ohne Förderung gar nicht oder nur mit Zeitverzögerung und in bedeutend geringerem Umfang realisiert werden.



Das Projekt muss im positiven Sinne risikobehaftet und gleichzeitig innovativ sein.



Das Unternehmen und/oder dessen Produkte und/oder Dienstleistungen weisen ein konkretes Alleinstellungsmerkmal auf.



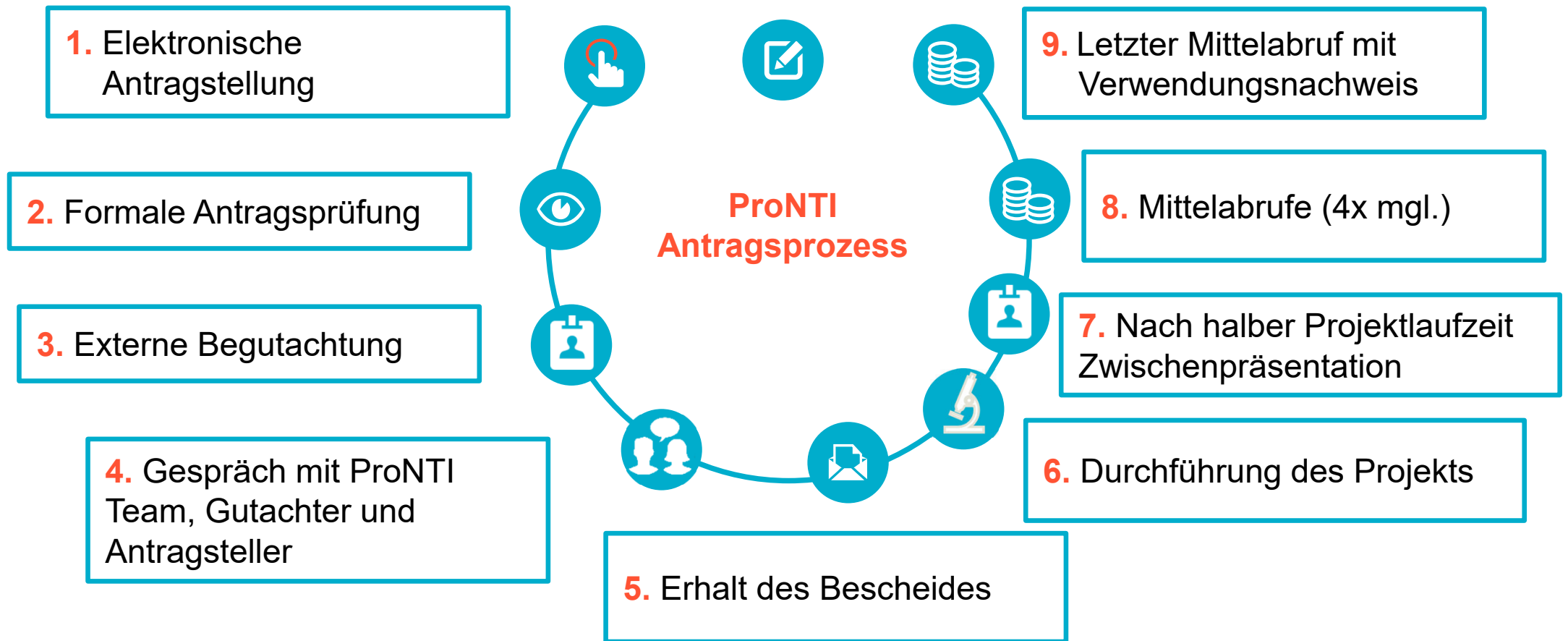
## Start-ups und KMU,

- die unter die KMU-Definition fallen,
- die bereits gegründet sind,
- deren handelnde Personen unternehmerisches Potential (kaufmännisches Grundverständnis, Grundlagenkenntnisse von Markt und Konkurrenz) besitzen,
- die ein konkretes Alleinstellungsmerkmal in Bezug auf das Geschäftsmodell/Produkt/ die DL aufweisen,
- die Umsätze aus der Vermarktung von Produkten oder Dienstleistungen erzielen,
- die sichtbares Wachstumspotential aufweisen,
- die geplante oder angebotene Produkte und Dienstleistungen besitzen, die einen innovativen Gehalt aufweisen.

## KMU der Sozialen Ökonomie,

- deren handelnde Personen unternehmerisches Potential (kaufmännisches Grundverständnis, Grundlagenkenntnisse von Markt und Konkurrenz) besitzen,
- die als Unternehmen und/oder deren Produkte und/oder Dienstleistungen ein konkretes Alleinstellungsmerkmal aufweisen,
- die als Unternehmen überwiegend am Markt tätig sind und die Erzielung von Markteinkommen im Wettbewerb mit anderen Anbietern anstreben, wobei die Gewinnmaximierung kein primäres Ziel ist,
- deren Geschäftsmodell einen ökologischen, sozialen oder gesellschaftlichen Mehrwert bietet,
- deren geplante oder angebotene Produkte und Dienstleistungen einen innovativen Gehalt besitzen,
- die Umsätze aus der Vermarktung von Produkten oder Dienstleistungen erzielen,
- die bereits gegründet sind.

# ProNTI | Antragsprozess



## Vor Antragstellung zu erledigen:

- Definition eines klaren Vorhabens mit Teamzusammenstellung, Arbeitspaketen, Zeit und Kapazitätenplanung, Finanzplanung Vorhaben (Personal- und Sachkosten)
- Im Antragssystem findet man dazu:
  - Teamtabelle mit den Lebensläufen und Pauschalen zur Kostenbestimmung ( Personalkosten)
  - Kapazitätenplanung / Meilensteinplanung zum Ablauf des Vorhabens und des Personaleinsatzes
  - Tabelle Finanzplanung ( Übertrag geplanter Personalkosten und Eintrag geplanter Sachkosten)
  - Vorhabensbeschreibung ( Interviewformat)
- Berliner Transparenzdatenbank-Nummer und Vornahme von Eintragungen vor Antragstellung
- ggf. Planung notwendiger Ausschreibungen zur Vergabe von Aufträgen

## Haben Sie noch Fragen?

IBB Business Team GmbH  
ProNTI  
Bundesallee 210  
10719 Berlin

Telefon: 030/2125 – 2359  
[www.ibb-business-team.de/pronti](http://www.ibb-business-team.de/pronti)  
E-Mail: [pronti@ibb-business-team.de](mailto:pronti@ibb-business-team.de)